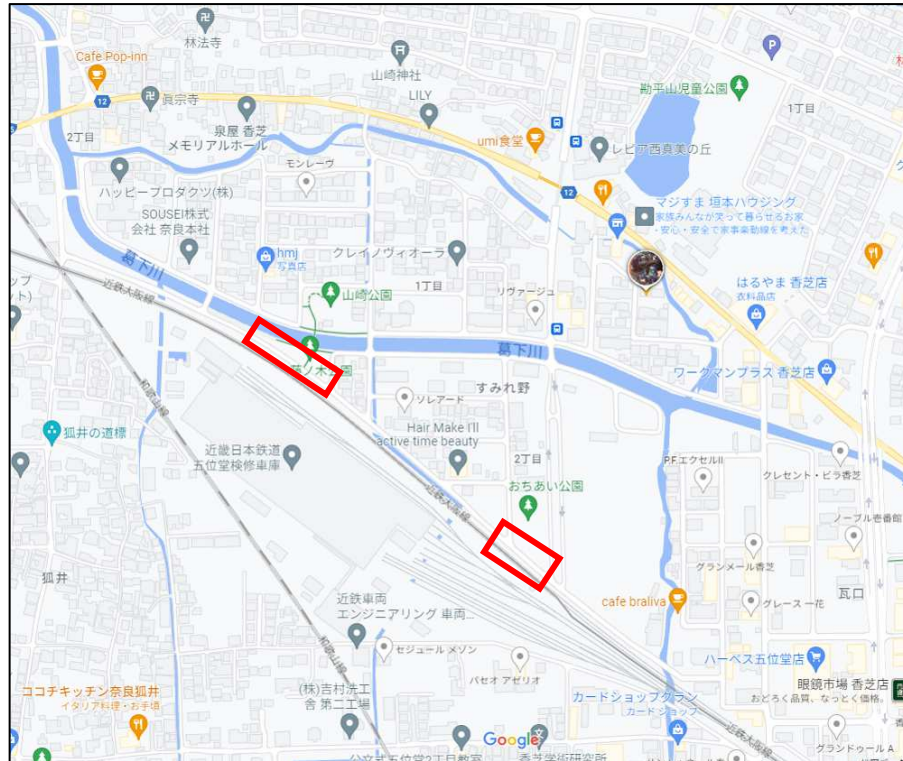


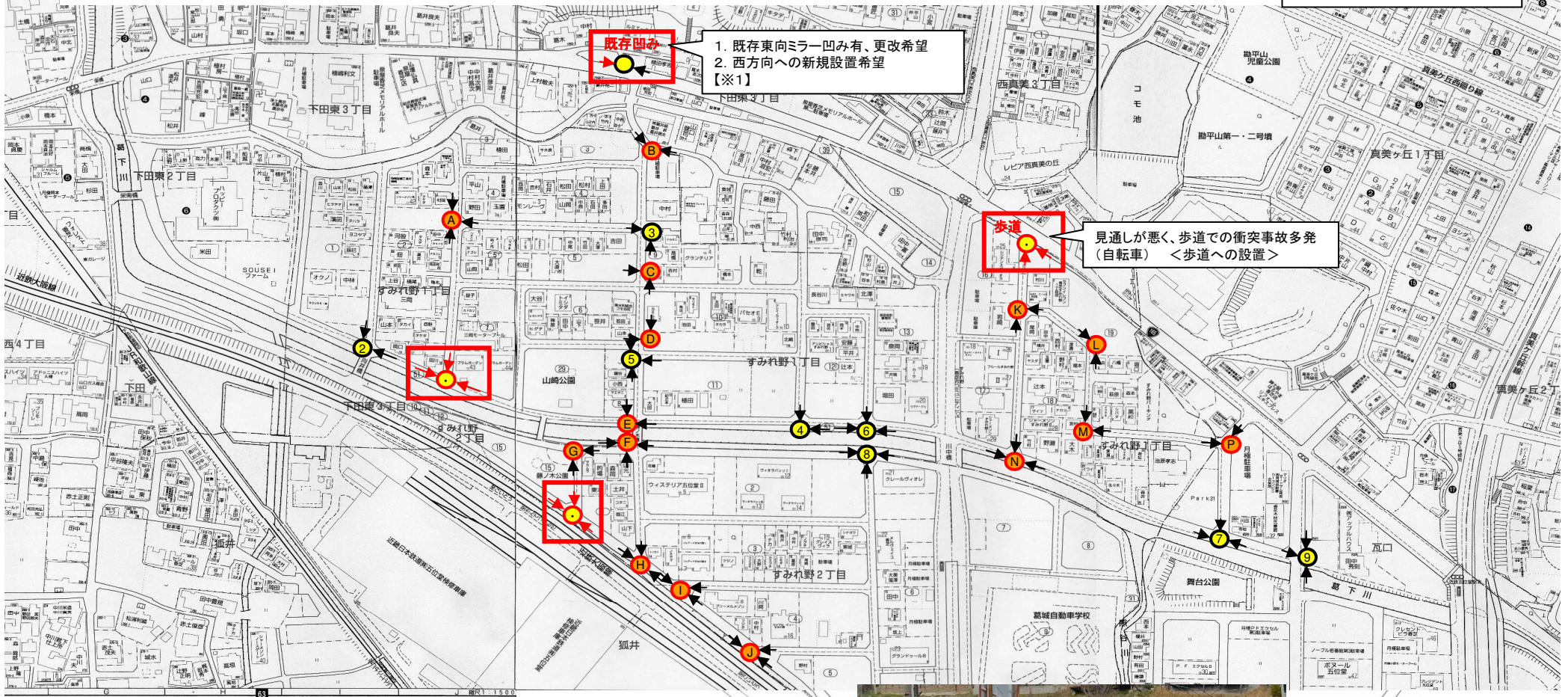
【別紙1-1】 近鉄線路沿い道路の安全対策

・近鉄線路沿い道路の通過車両の速度の対策の為、藤ノ木公園付近・おちあい公園付近でのハード面での対策について実施いただきたい。



【別紙1-2】カーブミラーの設置・改修

すみれ野地区カーブミラーマップ
(2023.7.26)



凡例

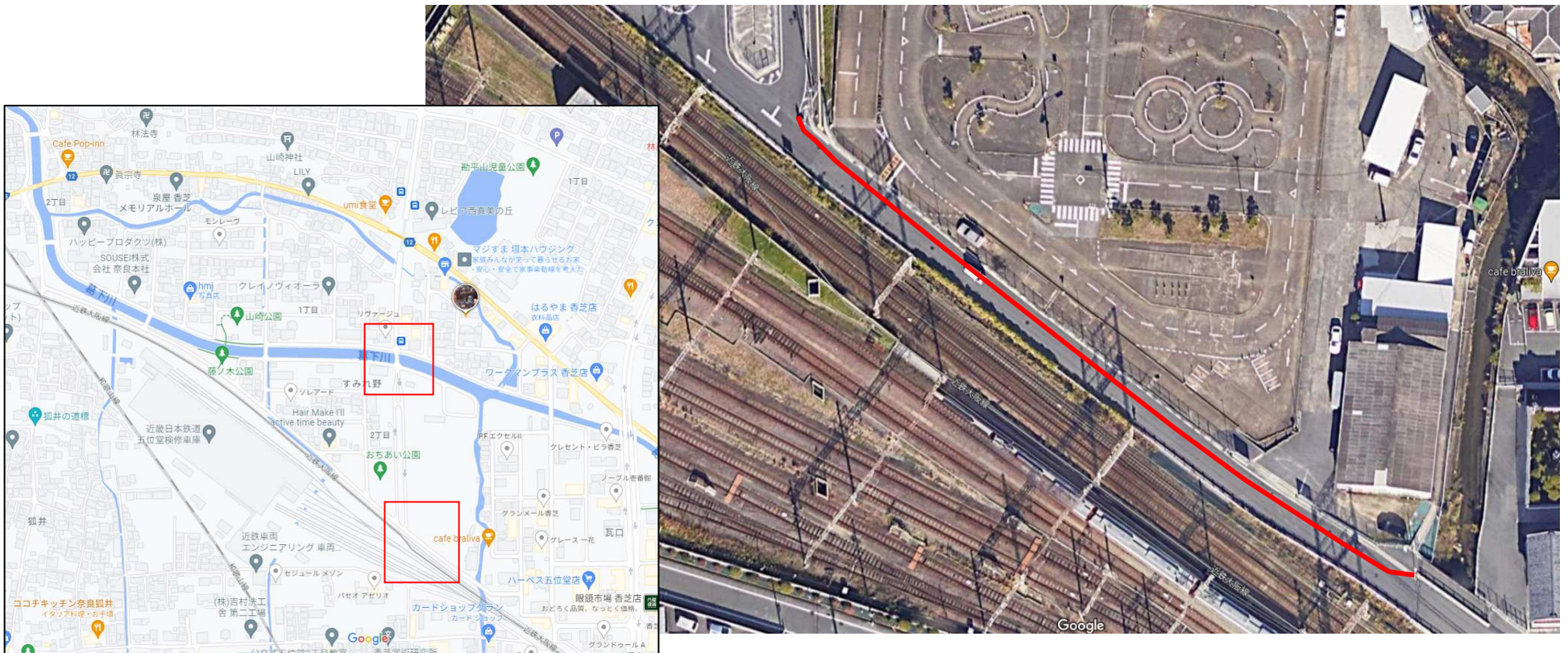
- A 2022年度までの設置分
- 1 2022年度設置分
- 今回設置要望分

【※1】の現況写真



【別紙1-3】 白線(路側帯)

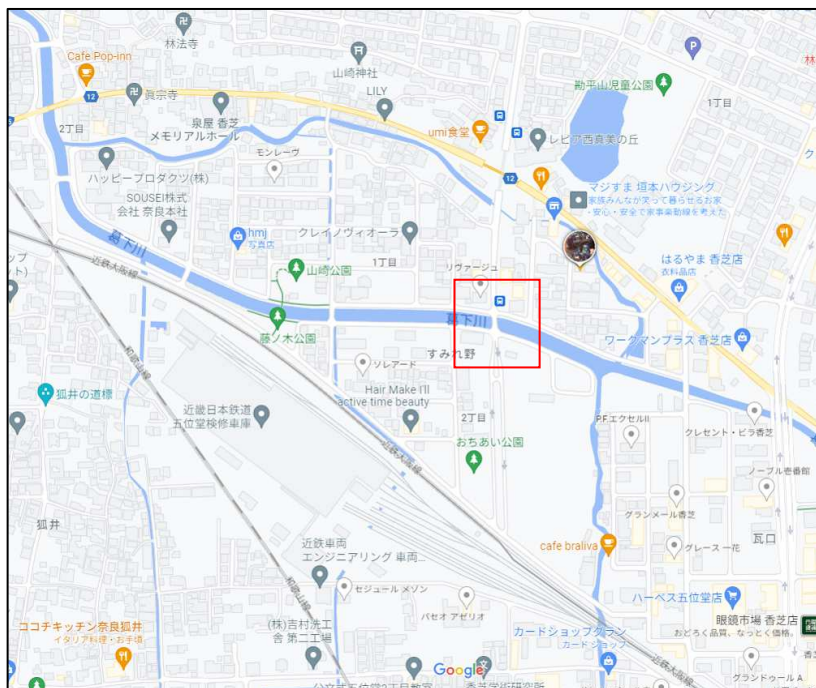
- ①川中橋付近の消えかけている白線の再描画
- ②葛城自動車学校南側の道路(葛城自動車学校部分の歩道計画が停滞) 駅への歩行者が多い。また速度を出す車も多い。
※路側帯幅は1m程度を確保



【別紙1-4】ポストコーン

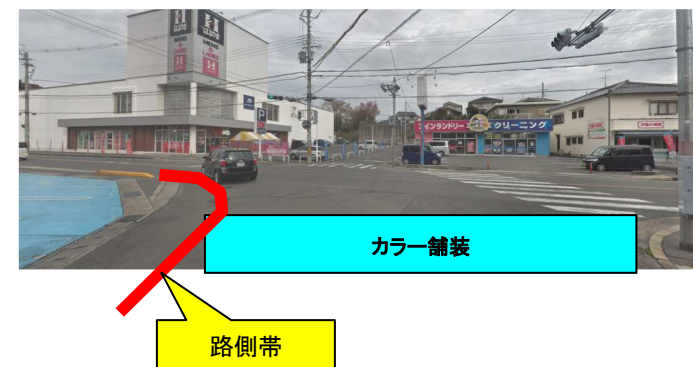
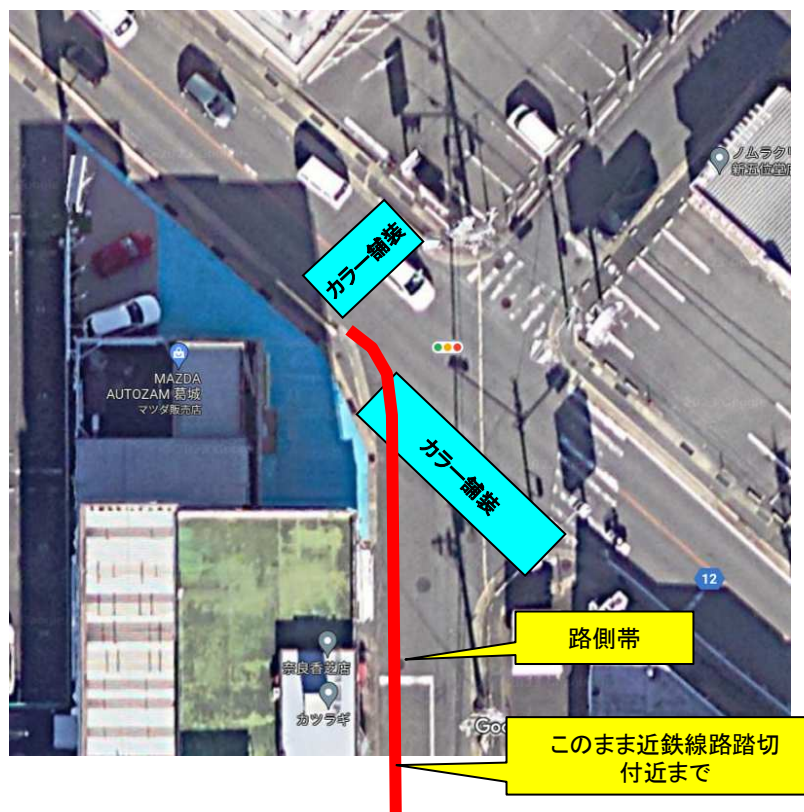
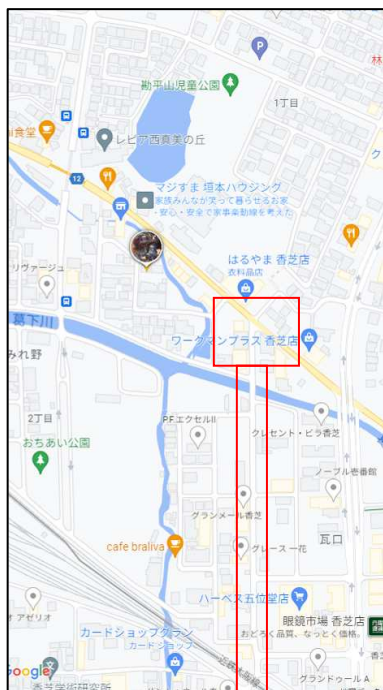
川中橋付近で北方向から西方向への右折車の多くが、交差点での一旦停止や速度抑制をしない。特に川中橋南側では、川の「欄干」が視界を塞ぎ、先の見通しが悪いため、通学中の児童へあわや突っ込むような事象も発生。危険な車両は、交差点の手前から道路をショートカットをするような右折動作を行うため、ポストコーン設置により、確実に安全な右折を可能として欲しい。

設置イメージ



【別紙1-5】 カラー舗装・路側帯（横断歩道が設置できない場合の代替え）

- ・国道165号 葛城自動車・はるやま前の交差点は、すみれ野方面からの横断歩道が設置されていない状況。
- ・横断歩道の設置が難しい場合は、カラー舗装等により、速度を落とさない危険な右折車両への注意喚起をお願いしたい。
- ・葛城自動車前から、近鉄線踏切付近までの道路の「西側」に路側帯が無いいため、路側帯の設置を要望。

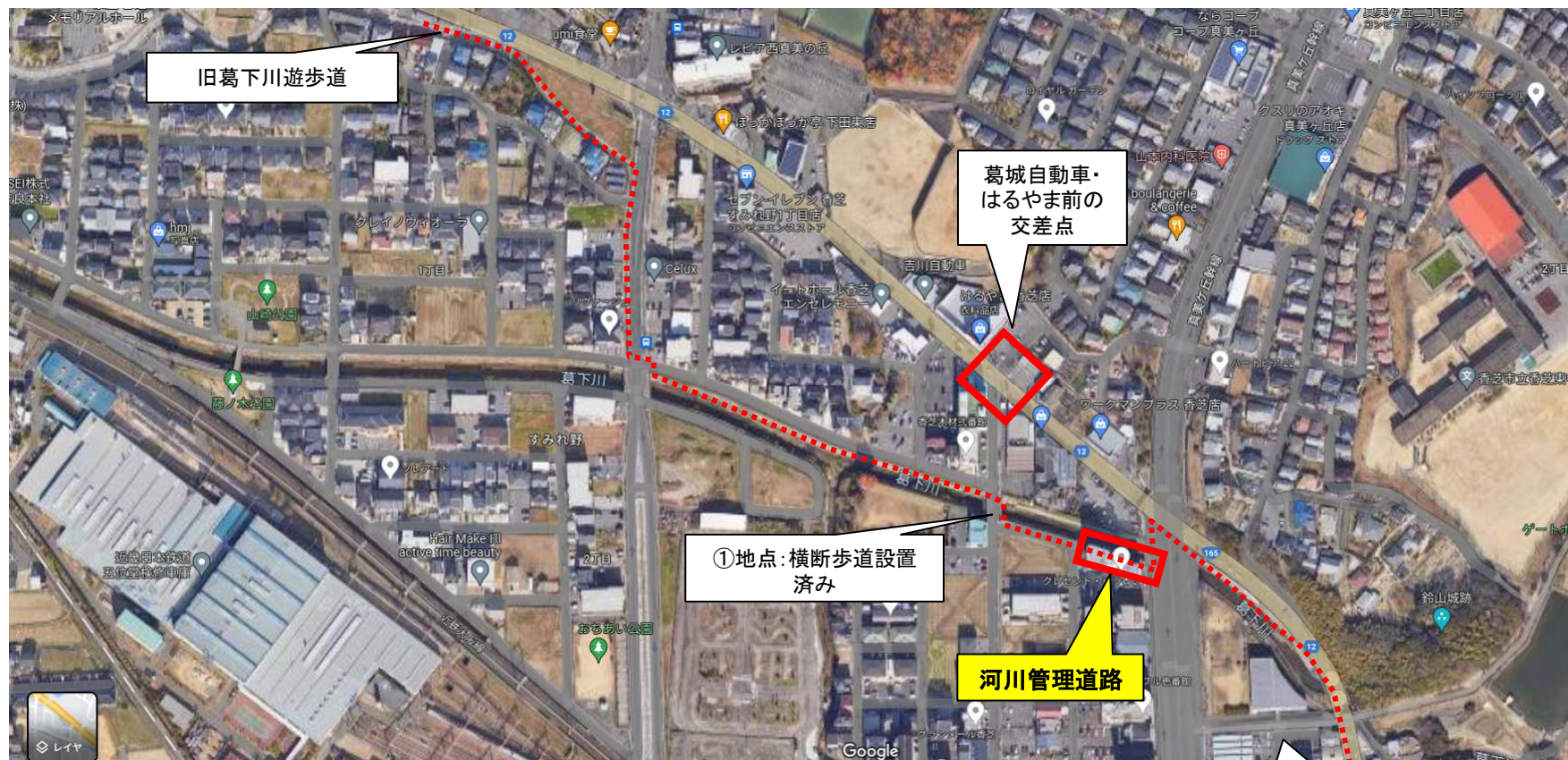


カラー舗装のイメージ



【別紙1-6】 河川管理道路の開放（安全な歩行者・自転車ネットワークの実現）

- ・国道165号 葛城自動車・はるやま前の交差点では、国道165号方向での横断歩道が設置されていない状況。
- ・横断歩道の設置が難しい場合は、河川管理道路を歩行者・自転車等に開放していただき、安全な歩行者ネットワーク確保をお願いしたい。（警察からも、過去、国道165号横断歩道の設置が難しい際の説明をいただいた際、
①地点の横断歩道設置により、こちらの経路の利用を促してほしい旨の説明あり）



学習塾など子供が多く利用する施設が多いエリア

【別紙1-7】 看板(もしくは電柱幕)

①すみれ野1丁目6-4付近(水利組合 コモ池荘前)

交差点での出会い頭でのヒヤリハット多発のため、電柱への注意喚起看板設置をお願いしたい。

②市内全域の信号のない横断歩道

横断歩道で歩行者が横断できない事象(横断者がいても止まらない)が多発しており、市内全域での横断歩道付近の注意喚起をお願いしたい。



表記イメージ

①

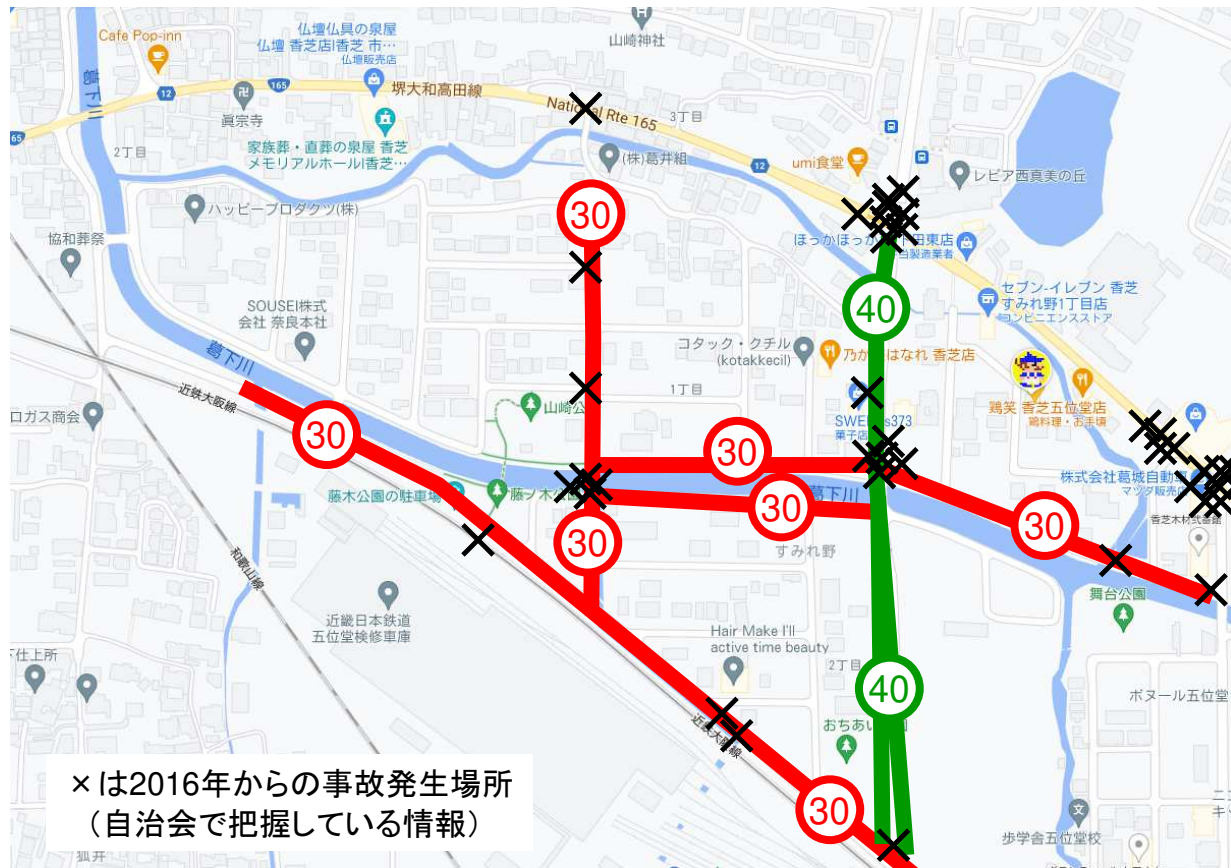


②



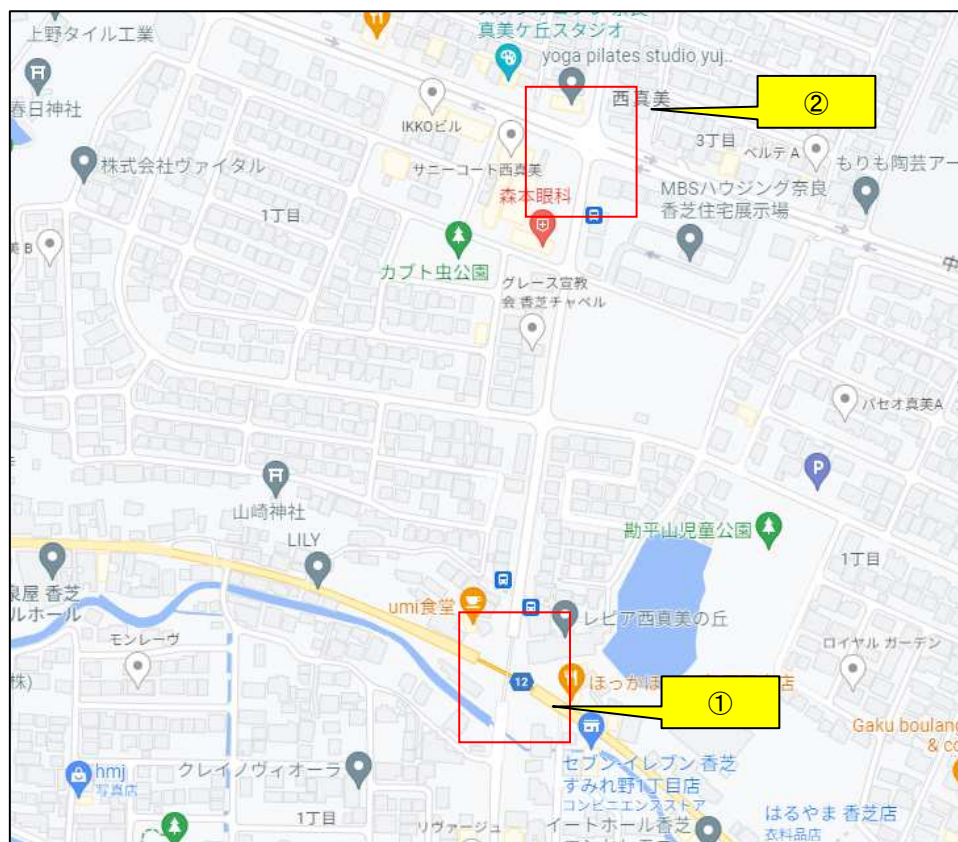
【別紙2-1】 速度規制（再要望）

- ・以下路線での速度規制の実施を要望



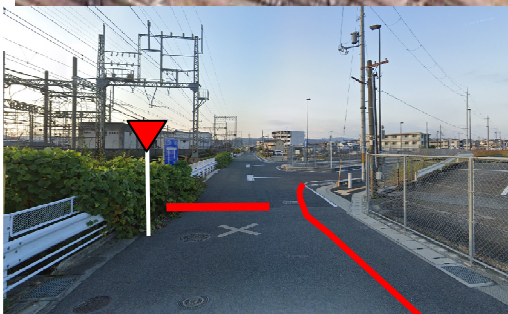
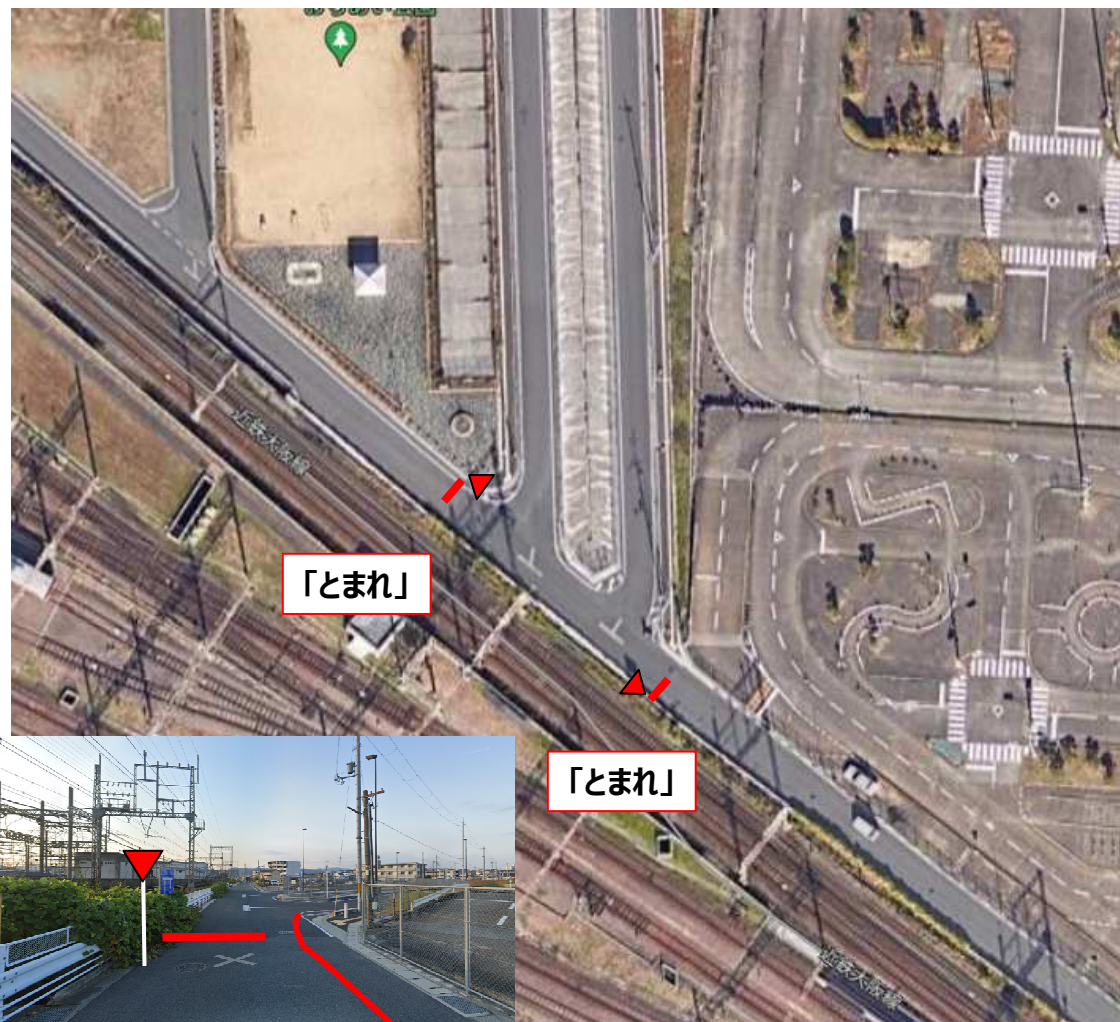
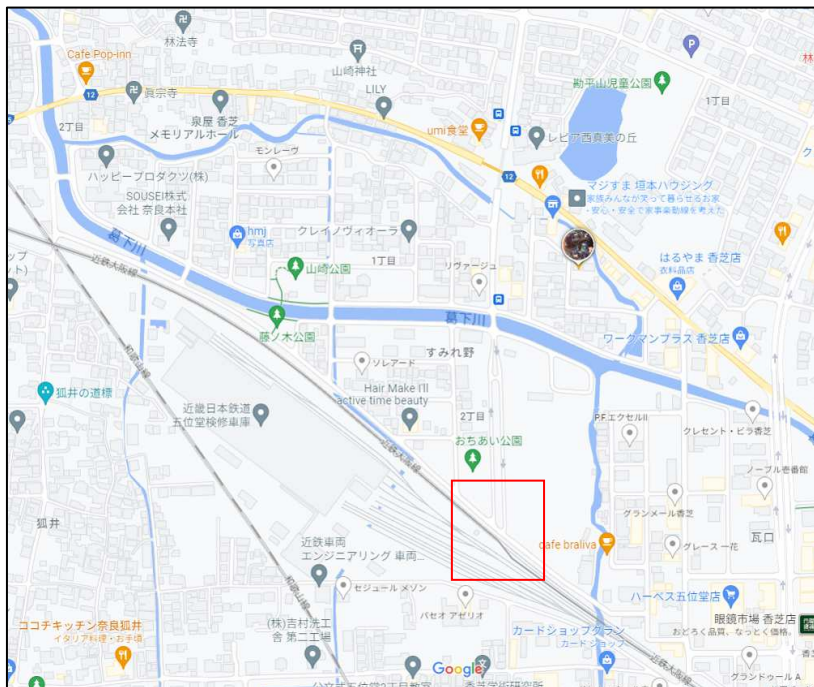
【別紙2-2】 信号機の変更

- ①下田東3交差点:南北方向への右折信号機の設置・・・当該交差点では、右左折車両が多く、赤信号でも右折する車両が頻発。歩車分離で歩行者横断中にも関わらず横断する車両が多く危険であるため。
- ②中和幹線・スギ薬局前交差点での斜め横断可能化・・・中和幹線では自動車が優先されており、歩行者の信号の待ち時間が長いため、歩行者信号の時間を若干延長して、斜め横断を可能としてほしい。



【別紙2-3】 とまれ（おちあい公園東側交差点）

おちあい公園東側は交差点となっているが、線路沿い方向に走行する車両の、交差点での一旦停止や徐行等の、交差点での安全確認をする車両は皆無の状況。交差点が見落とされている状況。事故も発生しており、危険であるため、「とまれ」の設置をお願いしたい。



【別紙2-4】 横断歩道

- ・国道165号 葛城自動車・はるやま前の交差点は、すみれ野方面からの横断歩道が設置されていない状況。
- ・道路の横断ができないため、横断歩道の設置を要望。
- ・合わせて、路側帯(白線)の設置を要望。

