

別紙 1. 速度規制の要望

規制

① 30キロ速度制限

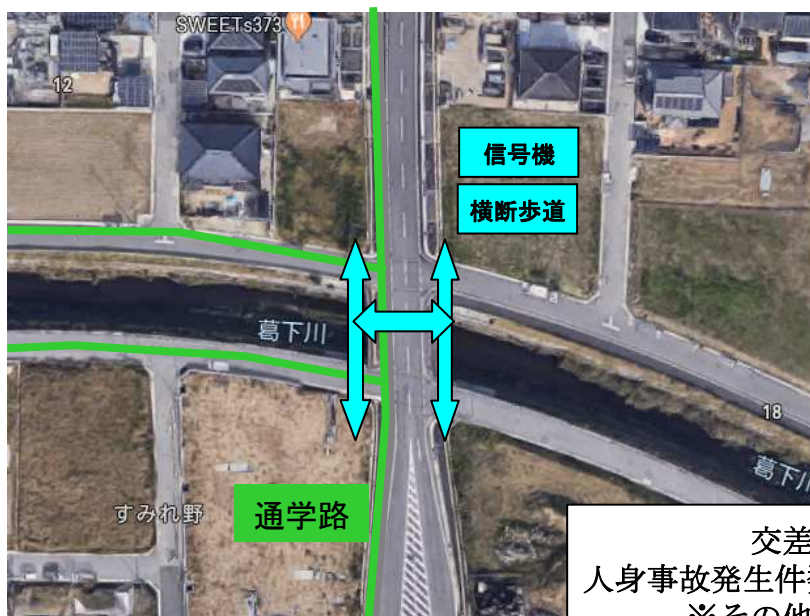
以下対象地域において、生活道路を通り抜ける車両の速度の抑制により事故発生を
防ぎ、安全な住民生活を確保するためにすみれ野1丁目・2丁目全域のゾーン30
または特に通過交通が多い道路を優先した30キロ速度制限の指定を要望します。



図：特に通過交通が多い道路

② 信号機・横断歩道の設置

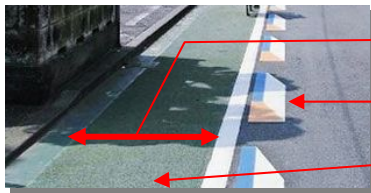
葛下川 川中橋部分では事故が多発しております。またすみれ野地域内の移動のため、
大人から子供まで多くの住民が本道路を横断します。住民の安全な道路横断のために、
信号機並びに、東西方向と南北方向における横断歩道の設置を要望します。



別紙 2. 区画線設置の要望

歩道が無い住宅前の生活道路において通り抜け車両の通過が多く危険な状態が発生しており、構造的に速度を出しにくくし、住民・歩行者の安全確保のため、歩行者・自転車・車いす等が安全に通行可能な幅の区画線（可能ならばイメージハンプ併設）を要望します。特に通過交通が多い以下①②を優先して設置願います。（効果を確認した上で、今後、葛下川沿いの他の道路への展開を希望します）

- 区画線で安全な空間を確保。最狭部でも住宅側から1 m以上の確保を願う。（可能ならば区画線の外側（道路側）に「イメージハンプ」を希望）

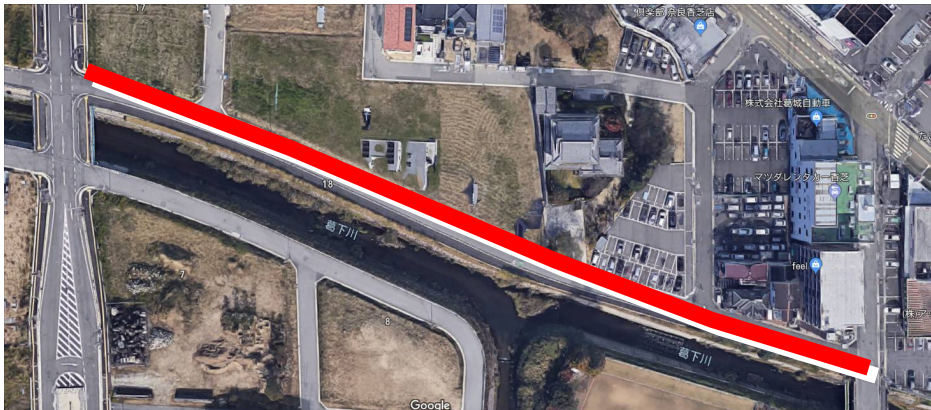


区画線は電柱等による最狭部でも1m以上の確保を願う

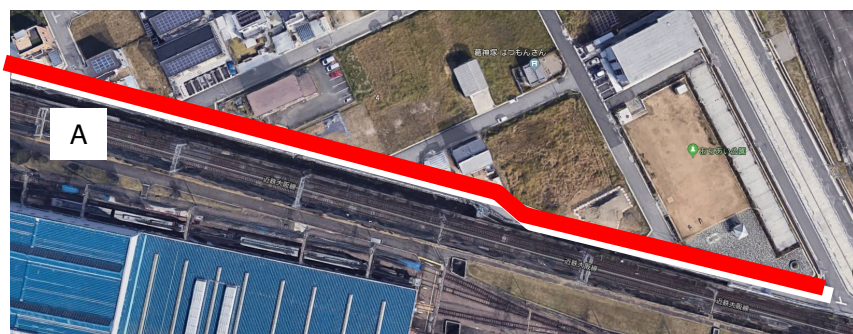
イメージハンプは区画線より道路側に描画

カラー舗装(可能ならば願う)

①すみれ野1丁目 葛下川沿い



②すみれ野2丁目 近鉄線路北側道路



別紙4. 国道165号旧香芝書店前交差点等の総合的な安全対策

国道165号線のはるやま・旧香芝書店前交差点、並びに、葛下川橋部分の交差点における歩行者の安全な通行の確保並びに、すみれ野生活道路へ流入する危険な通過車両抑制に向けて、以下の対策を要望します。

(1) の交差点部の横断歩道・歩行者用信号機の設置

場所：国道165号線、はるやま・旧香芝書店前交差点（香芝市瓦口2003 周辺）

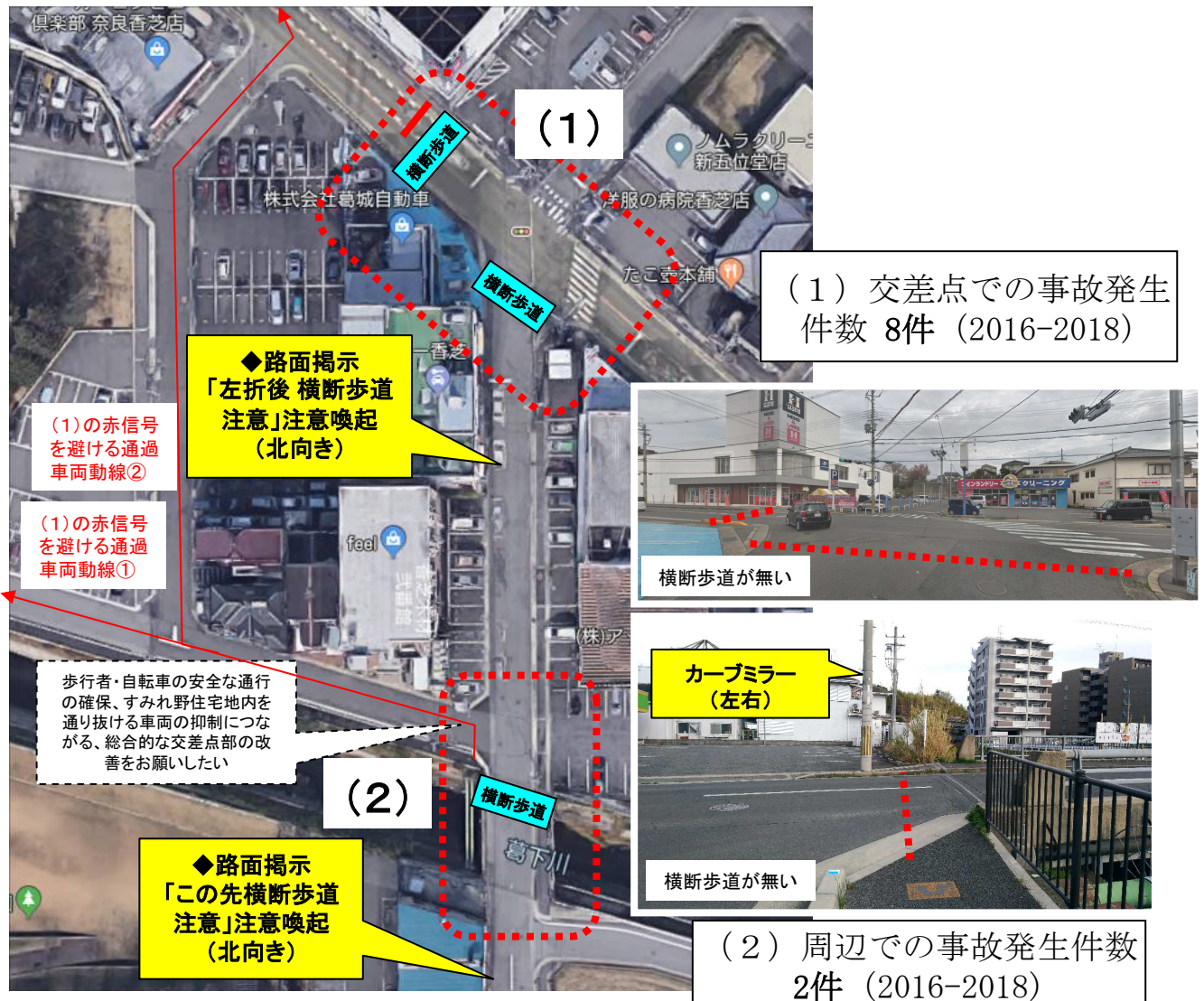
すみれ野地域から「はるやま」「コインランドリー」「旧香芝書店」方面へ行く場合、国道165号線の横断が必要であるが、当交差点の横断歩道が2方向しか設置されておらず、どれもすみれ野地域方面と接続していない。そのため、横断歩道のない国道を横断する必要があり、非常に危険。すみれ野の周辺住民の生活動線でもあることから、早期に横断歩道、歩行者用信号の設置を願う。

(2) の交差点部の総合的な改善

（横断歩道・信号機・カーブミラー・路面掲示の設置・段差解消・カラー舗装等）

場所：旧香芝書店前 葛下川橋部分 交差点（香芝市瓦口）

- ・すみれ野方面からの歩道が、本交差点で分断されている。交差点に横断歩道がなく横断が危険。
- ・橋部分の歩道には段差と斜面があり、自転車や車いすなどの通行が危ない。
- ・（1）地点の信号が赤の場合、信号で待たず、すみれ野生活道路を通過目的で流入する車両が多く危険。



ポール等

カーブミラー

別紙5. 安全設備の設置の要望

車両が歩道などへ突っ込む事故の多発を受け、ポールなどの安全設備を要請します。

場所：国道165号線 下田東交差点



場所：すみれ野1丁目・2丁目の川中橋周辺

当該交差点での事故発生件数
4件（2016-2018）



当該交差点での事故発生件数
4件（2016-2018）

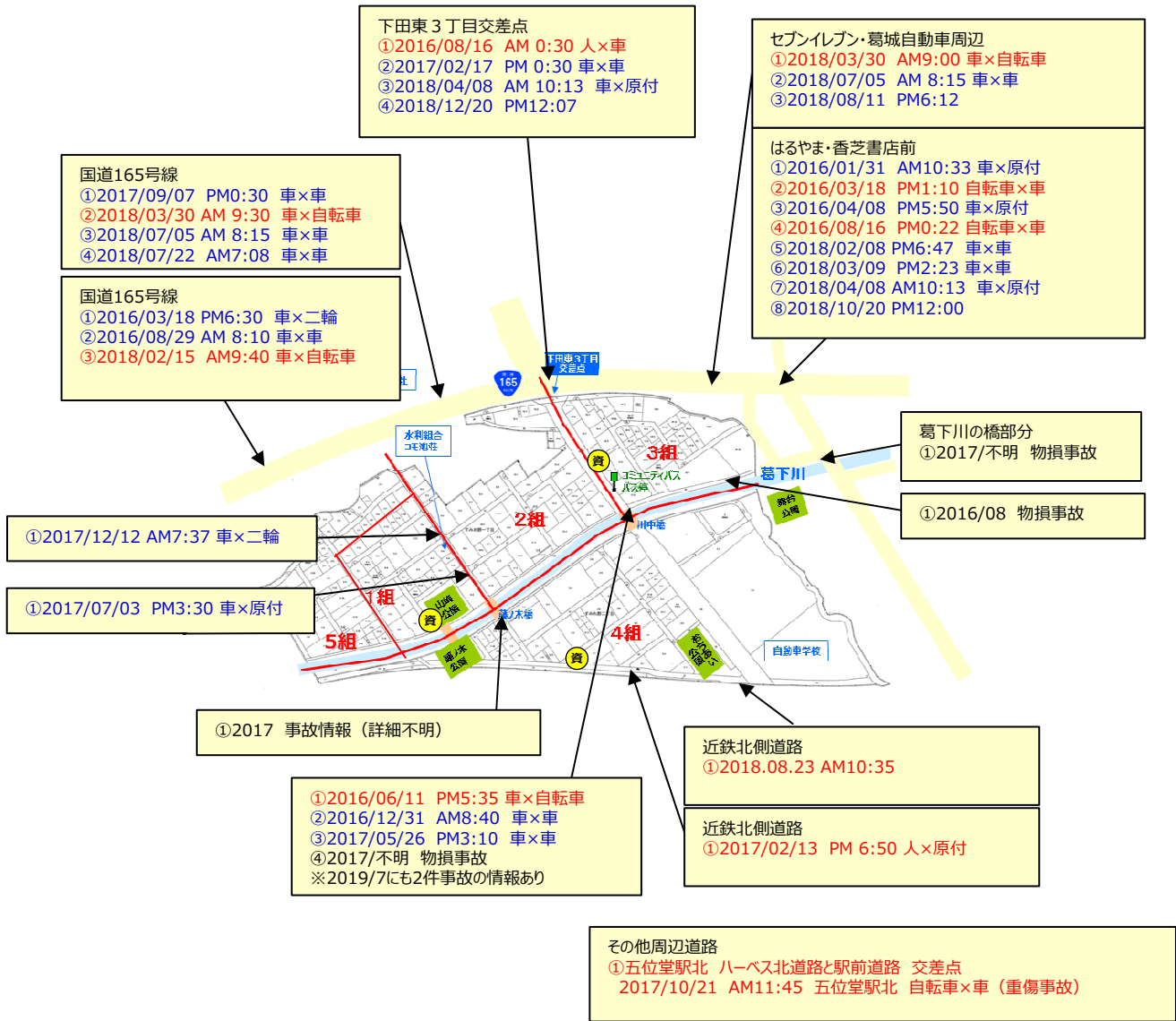
カーブミラーの設置

以下の地点で、自動車同士、自動車・歩行者/自転車による出会い頭での事故や事故直前の危険な状況が多発しており、交差点部分でのカーブミラーの設置を要請します。



(参考) すみれ野地域・周辺の交通事故発生状況

2016年1月～2018年12月を集計



※赤字は歩行者・自転車が関連する人身事故 (奈良県警HPより)
 ※青字は車両同士の事故 (奈良県警HPより)
 ※黒字はその他の事故 (情報があったものを記載)

2019/4更新